

*Creșterea albinelor* sau *albinăritul* este una din cele mai vechi ocupații ale oamenilor. Cu mii de ani în urmă, strămoșii noștri, dacii, se ocupau cu creșterea albinelor, de la care recoltau *mierea* și *ceara*.

Albinele trăiesc în *familii* mari.

Toate albinele care fac parte dintr-o familie trăiesc în același *stup*. Stupul este un fel de căsuță din lemn, care are la partea de jos o mică porțiță, pe unde intră și ies albinele.

Locul unde sînt așezați stupii se numește *stupină* (prisacă).

Primăvara, stupii sînt scoși în cîmp, în pajiștile cu multe flori sau la marginea pădurilor de salcîm sau tei. Astfel, apicultorii obțin cantități mari de miere.

Albina are doi ochi și două antene, cu care miroase și pipăie.

De asemenea, are patru aripi subțiri și șase picioare. Cu ajutorul aripilor zboară repede, parcurgînd distanțe mari. Cu picioarele adună polenul de pe flori.

Albina se apără de dușmani, înțepîndu-i cu un ac veninos așezat în vârful abdomenului.

O familie de albine este formată dintr-o *matcă*, cîteva zeci de mii de *albine lucrătoare* și cîteva sute de *trîntori* (fig. 12).

*Albinele lucrătoare* culeg polenul și nectarul florilor, pe care le transformă în miere și ceară. În stup sînt adevărate gospodine:

Fig. 12. Albina:

a - matcă; b - trîntor; c - albină lucrătoare.



îngrijesc ouăle depuse de matcă, întrețin curățenia, apără intrarea stupului de dușmani. Ele sînt și adevărați arhitecți. Cu un meșteșug de neîntrecut construiesc fagurii, unde depun mierea (fig. 11). Mierea este un aliment dulce și foarte hrănitor. E bun și ca medicament.

*Matca* este singura albină din stup care depune ouă, din care vor ieși noi albine. Cînd albinele s-au înmulțit în stup, matca bătrînă ia o parte din ele și părăsește stupul. Se zice că *roiesc*. Așa se formează o nouă familie de albine.

*Trîntorii* ajută la înmulțire.



stupină = prisacă  
apicultor  
antene  
abdomen

matcă  
trîntor  
roire



1. Ce sînt albinele?
2. Ce foloase avem de la albine?
3. Din ce este formată o familie de albine?
4. Ce rol au albinele lucrătoare?
5. Care este locul cel mai potrivit pentru așezarea stupilor? De ce?



**Nu vă apropiați de stup fără mască de protecție aplicată pe față!**

## CREȘTEREA ȘI ÎNGRIJIREA IEPURILOR, PORUMBEILOR ȘI VIERMILOR DE MĂTASE



1. Ce animale îngrijiți la școală? Dar în gospodăria voastră?
2. De ce îngrijim aceste animale?

Elevii din clasa noastră îngrijesc *ieपुरi de casă*. Le-au confecționat cuști din lemn. În fiecare zi, grupa de serviciu hrănește iepurașii cu: trifoi, lucernă, morcovi, buruieni, resturi de zarzavaturi și vreji. Li se pune zilnic apă proaspătă.

Iepurii de casă sînt foarte folositori pentru carne și blănițe.

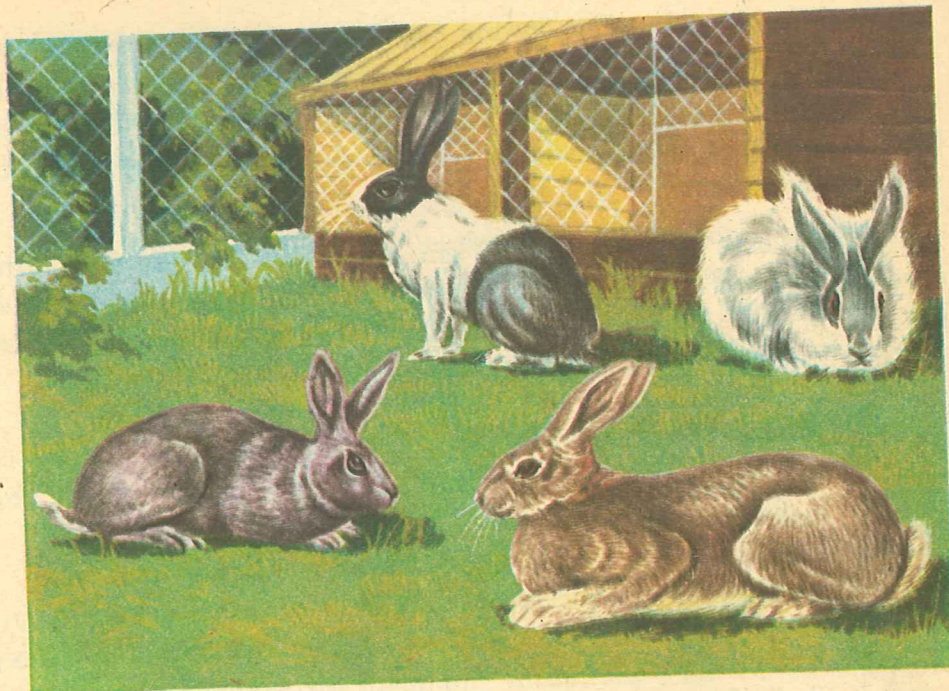


Fig. 13. Iepuri de casă.

În gospodăriile lor, copiii cresc cu multă plăcere *porumbei*. Cu corpul lor în formă de fus, acoperit cu pene ușoare și puf, porumbeii zboară foarte repede.

În porumbarul construit din scînduri, își fac cuib din rămu-rele și îl căptușesc cu puf.

Se hrănesc cu grăunțe.

Trăiesc în perechi. Porumbața depune cîteva ouă, de mai multe ori pe an. Din ouă ies puii, la început golași și neputincioși. Porumbeii sînt folositori pentru carnea lor gustoasă. Unii porum-bei sînt folosiți la transportul rapid de corespondență sau medi-camente.

În vacanța mare, un detașament de pionieri a crescut *viermi de mătase*.

Au curățat foarte bine o cameră uscată, luminoasă și bine aerisită. Au așezat apoi paturi suspendate, confecționate din materiale ușoare.

Timp de 40 de zile au hrănit cu frunze de dud viermii care au ieșit din ouăle de fluturi de mătase.

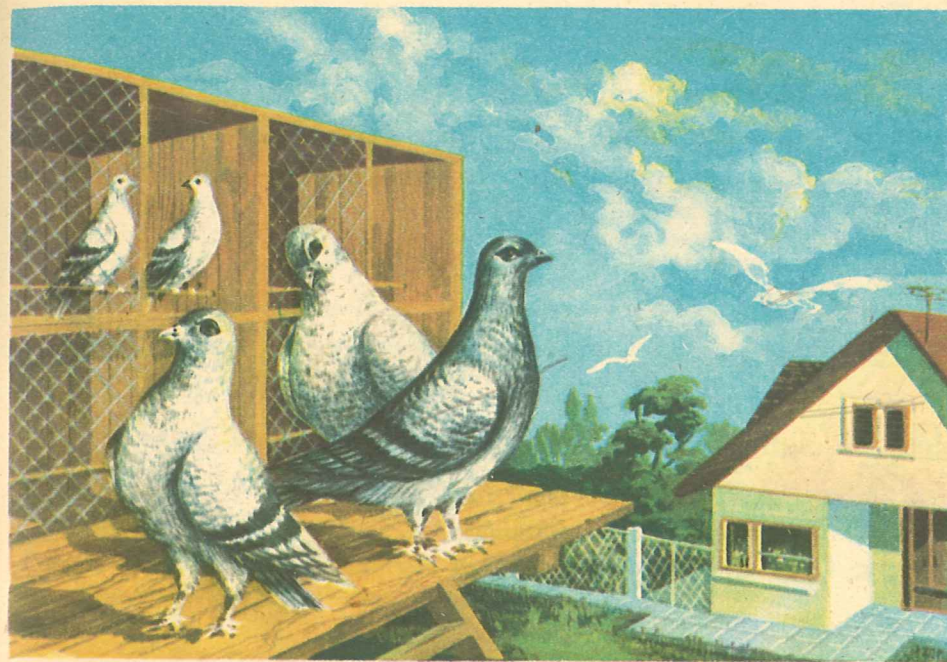


Fig. 14. Porumbelul domestic.

Fig. 15. Fluturile de mătase:

a — larvă (denumită popular „vierme de mătase“) b — gogoasă.

